

Bold yet Beautiful

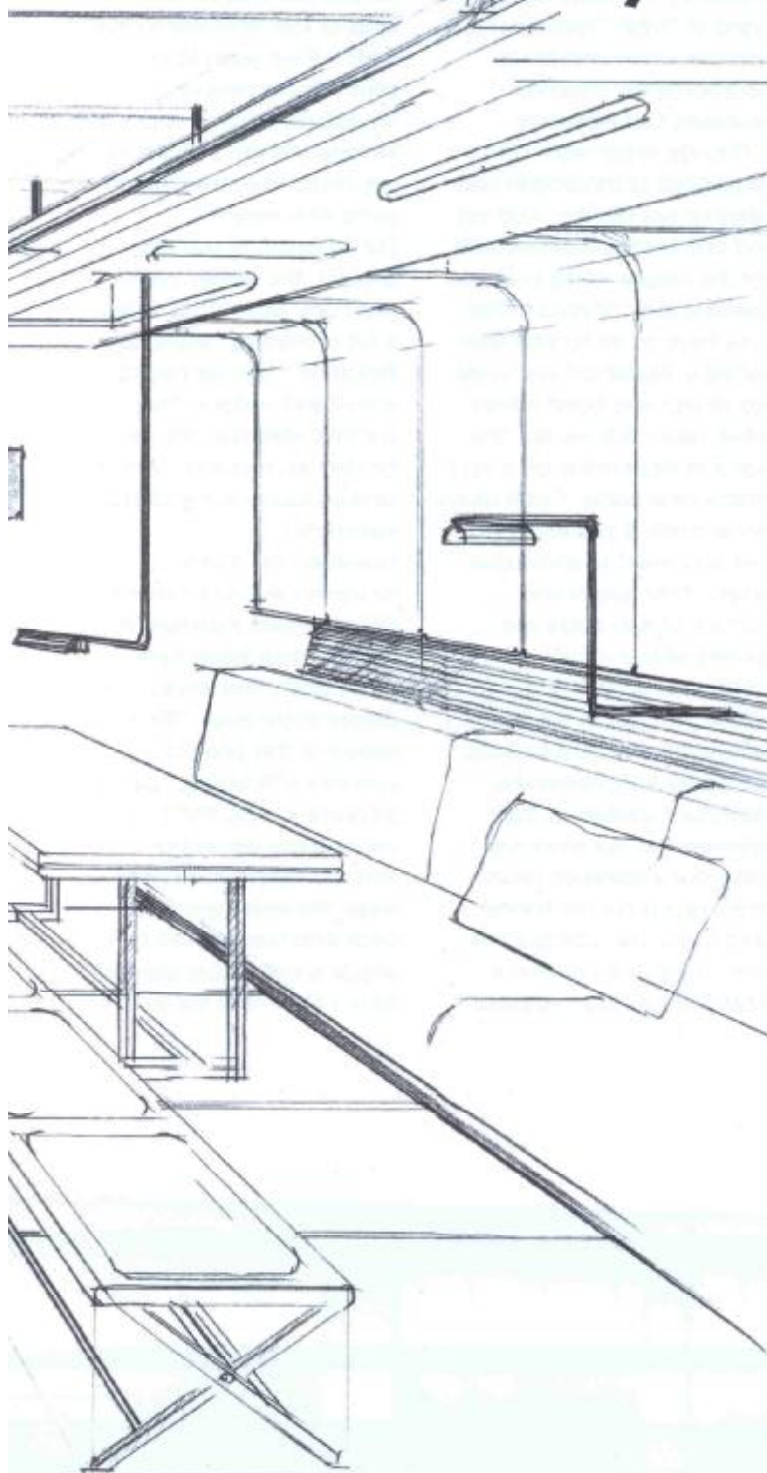
PROGETTATA PER VINCERE IN REGATA E PER SEGNARE IL PASSO NELL'APPROCCIO ALL'INTERIOR DESIGN. È LA FRONTIERA INAUGURATA DA LAZZARINI & PICKERING CHE, ASSIEME A VITTORIO MARIANI E BRUCE FARR, HANNO FIRMATO UN 85' FUORI DAL COMUNE

CREATED TO WIN REGATTAS AS WELL AS BE INNOVATIVE IN TERMS OF INTERIOR DESIGN. A FEAT ACCOMPLISHED BY LAZZARINI & PICKERING WHO, TOGETHER WITH VITTORIO MARIANI AND BRUCE FARR, PUT THEIR NAMES TO THIS UNIQUE 85'

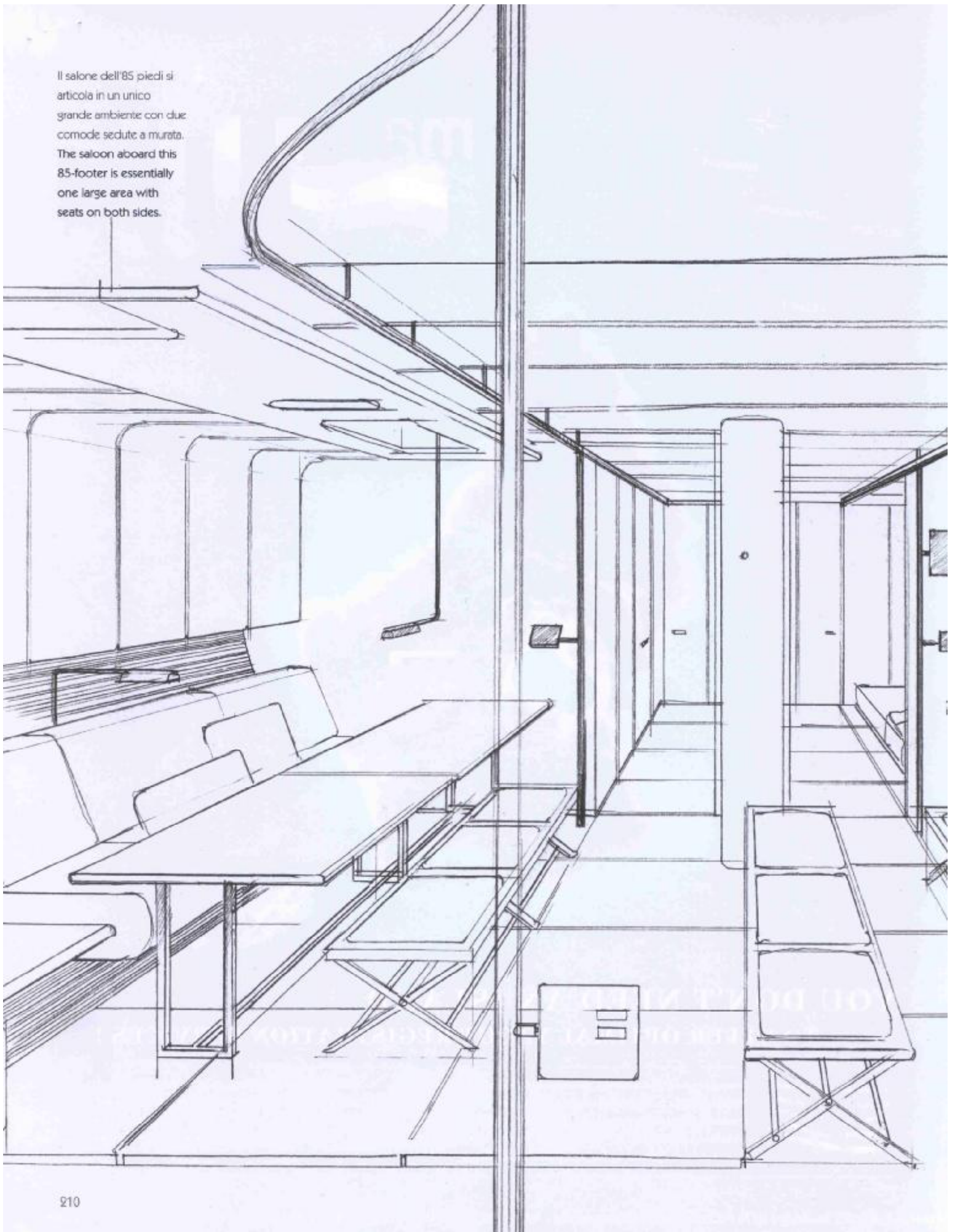
CATERINA BELLONI

Può una barca da regata che punta a risultati eccellenti nei campionati mondiali diventare una perfetta barca da crociera, senza cedere a compromessi? Probabilmente può, visto che questo è l'obiettivo che si stanno ponendo gli architetti Claudio Lazzarini e Carl Pickering, che con Vittorio Mariani stanno lavorando a un progetto per un cruiser racer completamente innovativo. «Non vogliamo rinunciare al concetto di lusso negli spazi interni ed esterni, nei materiali, nei dettagli», spiegano in coro i due architetti. «L'ispirazione di questo progetto viene dalla leggerezza di ogni elemento, che sia visivo o materiale». All'origine del progetto su cui lo studio romano si sta concentrando da tempo c'è in realtà la scoperta di un cantiere, il

Can a racer designed to deliver excellence in world championship-level events become a flawless cruiser without compromising itself? It probably can. Or at least that is the aim of architects Claudio Lazzarini and Carl Pickering who've been working on a completely innovative new cruiser-racer design with Vittorio Mariani. "We don't want to have to cut back on the luxury in the interiors and exterior spaces, materials and details," explain the two architects. "The inspiration for this design comes from how light each one of its elements are both visually



Il salone dell'85 piedi si
articola in un unico
grande ambiente con due
comode sedute a murata.
The saloon aboard this
85-footer is essentially
one large area with
seats on both sides.

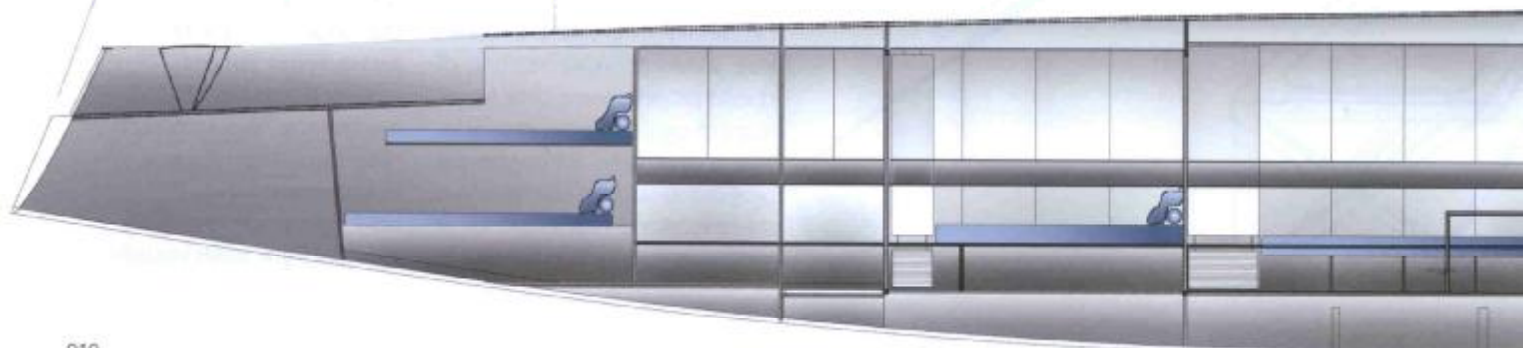


Latini Marine di Tivoli. «Ha potenzialità straordinarie», spiega Carl Pickering, «lavorano benissimo, con tecnologie avanzate e sono sotto casa. Eppure fuori dal mondo delle regate non li conoscono in molti, perché esiste una sorta di convinzione per cui se si vuole progettare e costruire una barca da regata di alto livello occorre andare in Australia o in Nuova Zelanda. A noi, invece, piace l'idea di appoggiarci a un cantiere vicino a Roma. Forse possiamo chiamarlo orgoglio laziale. Del resto da sempre noi vogliamo dimostrare che esiste un'Italia produttiva di alto livello professionale e qualitativo anche al Centro e al Sud, non solo nel Nord come spesso fanno credere certi politici». Nei loro progetti Lazzarini e Pickering usano carbonio strutturale schiacciando il piede sull'acceleratore. «Nel nostro lavoro ci ispiriamo più alle barche da regata per l'aspetto formale e strutturale, ma abbiamo l'ambizione che a questa formula si possa sovrapporre anche la comodità», sottolinea Claudio Lazzarini. «Insomma, chi ha detto che una barca da regata costruita per vincere non possa anche essere comoda e piacevole? Chi l'acquista la vuole scattante, ma ha anche l'abitudine e i mezzi per vivere bene e noi vogliamo rispondere ai suoi desideri. Ne abbiamo discusso con Vittorio

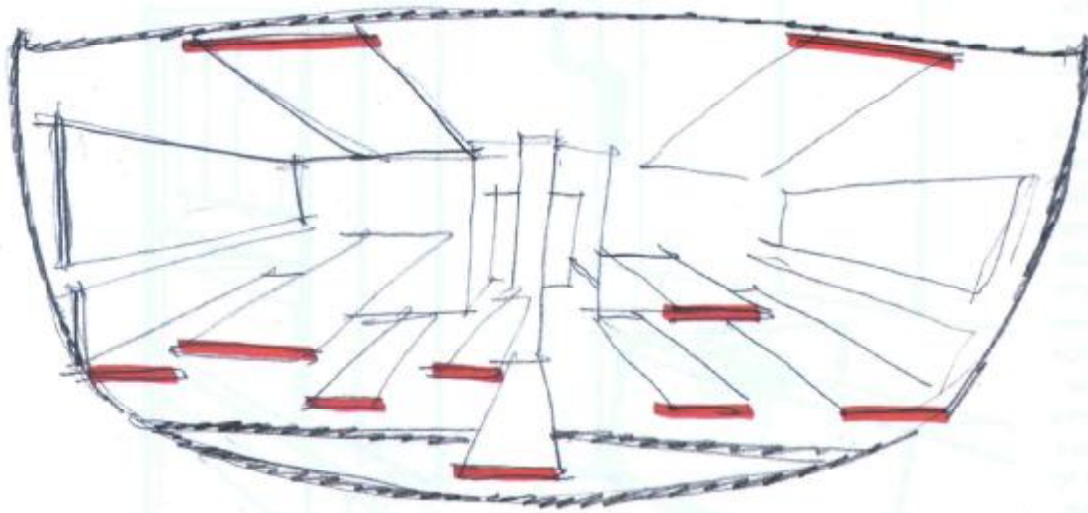
Mariani e abbiamo stabilito che si può reinventare il modo di stare comodi, anche con espedienti nuovi». Nel nuovo progetto, per esempio, l'armatore non voleva il teak. «Abbiamo risparmiato molto sul peso in questo modo», spiega Pickering, «ma ci siamo dovuti inventare superfici morbide con una certa fatica e molta inventiva, per riuscire a fabbricare un lusso sensoriale con materiali inusuali». Alla fine la sfida è stata vinta secondo i progettisti romani che, però, non svelano dettagli sui materiali, visto che troppo spesso hanno scoperto le loro idee sfruttate da altri. «Siamo orgogliosi di questo impegno», racconta ancora Pickering, «anche perché è la prima volta che progettiamo lo styling esterno completo di una barca a vela. Abbiamo ridisegnato la coperta, cambiato lo stile della poppa che è ancora più sottile, lavorato a bordo libero senza tuga per cercare una piattezza maggiore. Credo che il risultato finale sia un vantaggio sotto il profilo della vivibilità, dato che si è creato un sundeck enorme, che è completamente utilizzabile. Anche le proporzioni del pozzetto, poi, sono maggiori, in modo che risulta larghissimo, molto aperto, con un bordo che protegge. Per quanto riguarda il flushdeck, abbiamo cercato di creare la massima proiezione verso il mare e

and physically." Underpinning the project that the Roman studio has been working on for quite some time is a discovery made by the Latini Marine yard of Tivoli. "Very few people know that it has extraordinary potential," explains Carl Pickering. "They do great work with advanced technologies and they're just nearby. And yet no one knows them outside of the racing world because people are convinced that you have to go to Australia or New Zealand if you want to design and build a high level racer. But we like the idea of depending on a yard that's near Rome. Call it Lazio local pride if you like. And we also want to show that even in the south and centre of Italy there are plenty of top-class professionals doing quality work. Not just in the north as some politicians believe." Lazzarini & Pickering use structural carbon in their designs. "In our work we take our inspiration more from racers for the formal and structural side but we aim to include comfort in that formula too," stresses

Claudio Lazzarini. "Basically, who said that a racer built to win can't be comfortable and pleasant? People who buy them want them to be fast but they're also the kind of folk who like to live well. All we want to do is satisfy those people. We talked about it with Vittorio Mariani and decided we could reinvent comfort using new means." For instance, in this new project, the owner didn't want any teak. "That saved a lot of weight," explains Pickering, "but we had to invent soft surfaces that weren't teak too. We had to be very inventive to create a sensual luxury using unusual materials." However, the Roman designers still won't reveal exactly which materials they used as their ideas have often been "borrowed" by others in the past. "We are proud of this project," continues Pickering, "partly because it's the first time we've done the entire exterior styling of a sailing boat. We redesigned the deck and restyled the stern which is even more slender now. I think that the end



BOTH VISUALLY AND PHYSICALLY LIGHT. THAT WAS THE CONCEPT BEHIND THE INTERIOR DESIGN AND DECOR OF THIS MAXISAILER

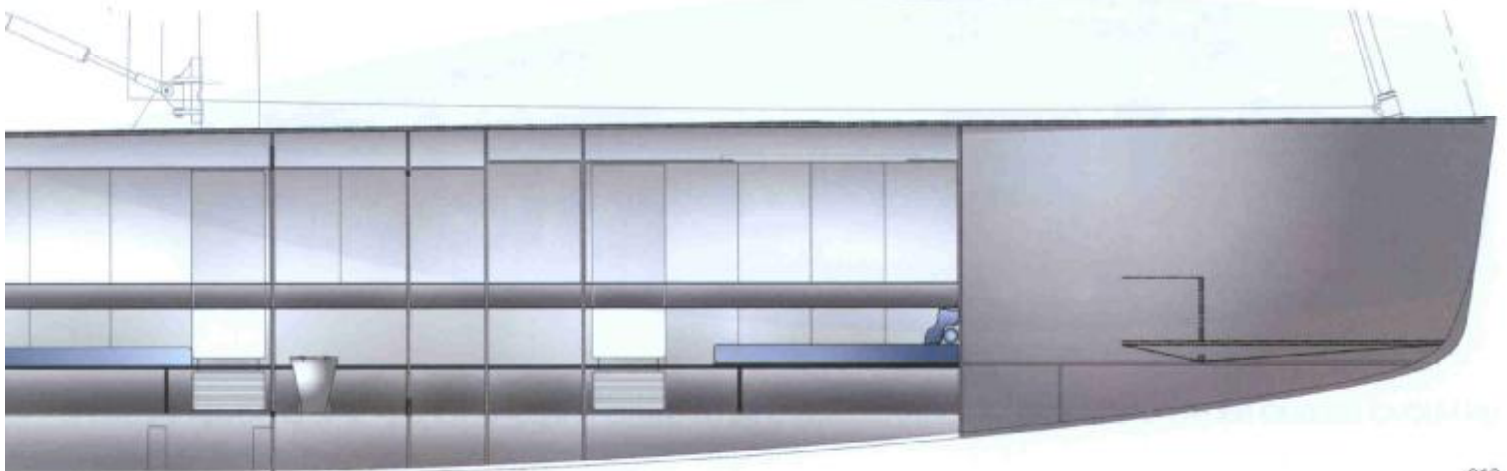
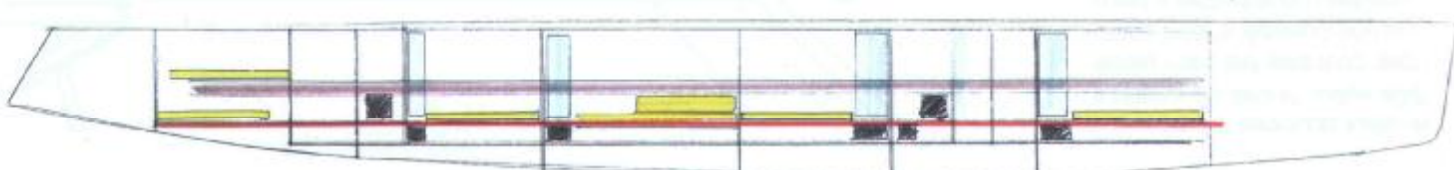
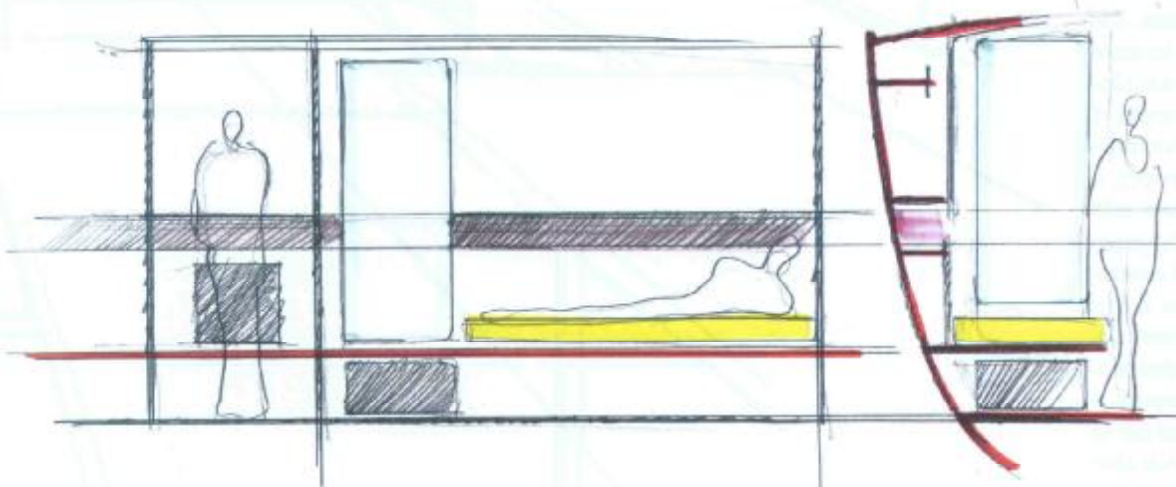


A fianco, uno schizzo della sezione trasversale del Latini 85 in cui si evidenziano le intersezioni delle superfici orizzontali con il piano verticale.

Al centro, bozzetti preparatori per studiare i volumi degli ambienti dello sloop e, in basso, due sezioni longitudinali.

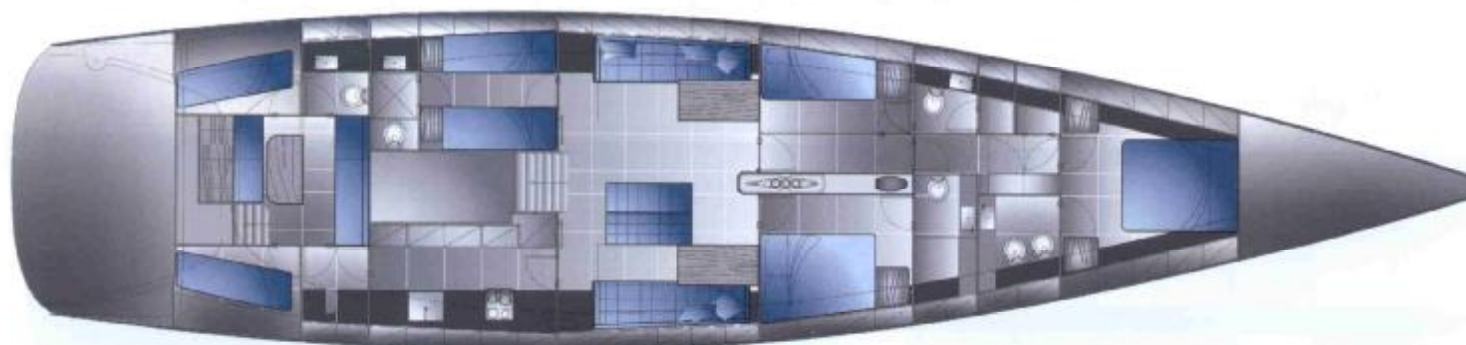
Left: a sketch of the cross-section of the Latini 85 in which the intersections are clearly visible between the horizontal surfaces and the vertical layout.

Centre: preliminary sketches for studying the volumes of this sloop's interiors and, bottom, two longitudinal sections.

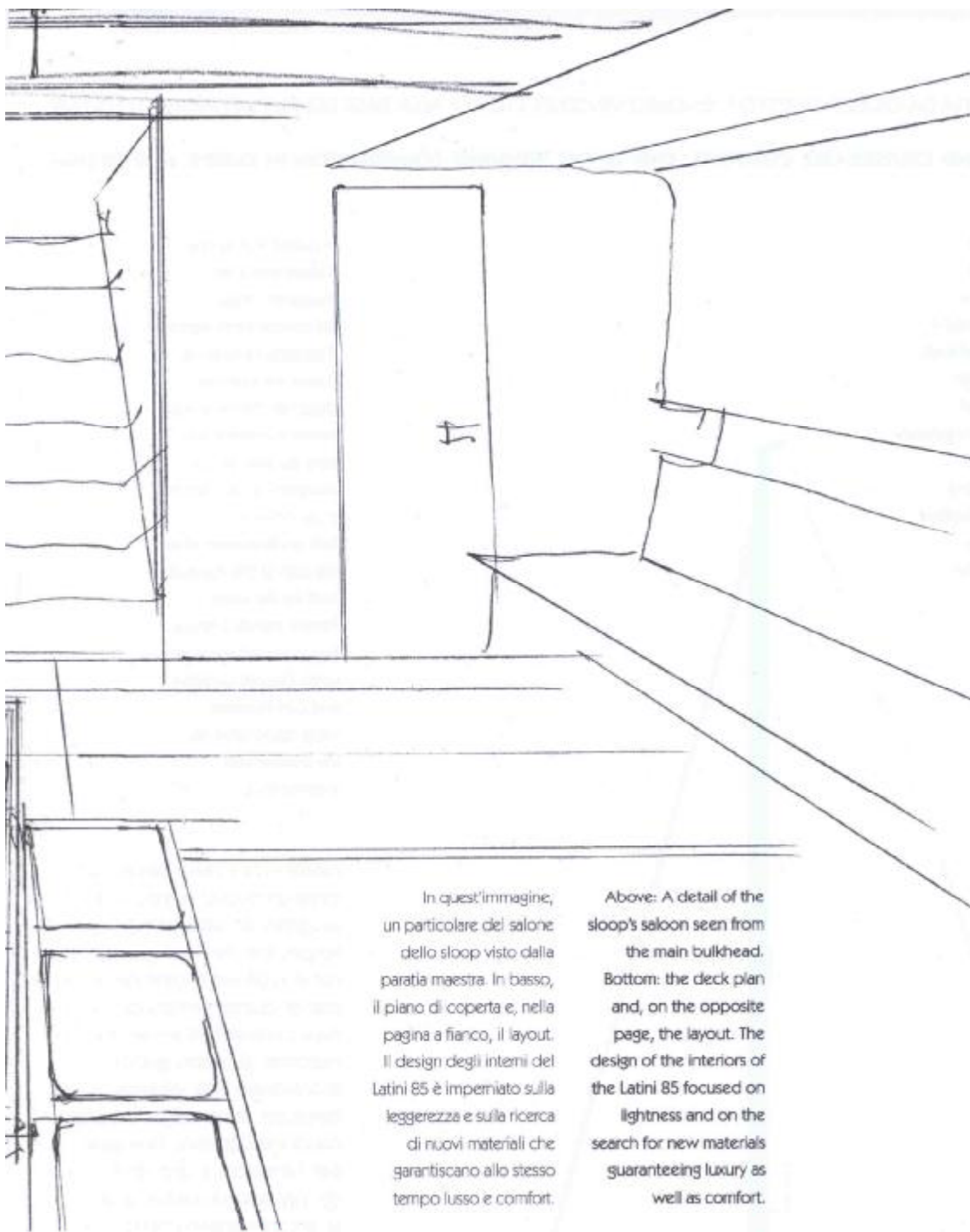


credo che ci siamo riusciti. Con il nostro progetto si rimane più in basso, ci si può sedere anche per terra in condizioni di cattivo tempo e mare grosso. E poi ci sono tavoli che arredano, altri accorgimenti tipici del nostro stile».

Volendo costruire una sorta di scheda tecnica di questo nuovo progetto si può dire che la Farr Yacht Design sta realizzando, con lo styling interno ed esterno di Lazzarini e Pickering, una barca che crea un nuovo concetto di cruiser racer. L'85 piedi mette in evidenza un flushdeck completo che permette movimenti facili in coperta grazie a un poggiatesta continuo e grandi zone sundeck; il cockpit ha proporzioni straordinarie e permette un uso multifunzionale nella tradizione di questi progettisti, con varie possibilità di seduta. Lo scafo è integro, senza oblò, e il suo profilo è leggibile a poppa aperta. Il design del dodger è molto innovativo. Quello degli interni, invece, è imperniato sulla leggerezza e sulla ricerca di nuovi materiali che garantiscano lusso e comfort all'armatore. A organizzare la struttura, le funzioni e l'immagine degli interni sono due diverse quote di riferimento. Il taglio continuo costituisce la separazione tra i contenitori per lo stivaggio e le fasce continue dell'impiantistica, oltre a essere un comodo piano di appoggio. Il piano continuo costituisce, poi, il supporto principale per tutti i mobili degli interni. La cura dei dettagli è la marca principale del lusso che



UN NUOVO DISEGNO PER LA COPERTA E PER LA POPPA. L'85 PIEDI SI METTE SUBITO IN MOSTRA PER UNA SERIE DI NOVITÀ STILISTICHE

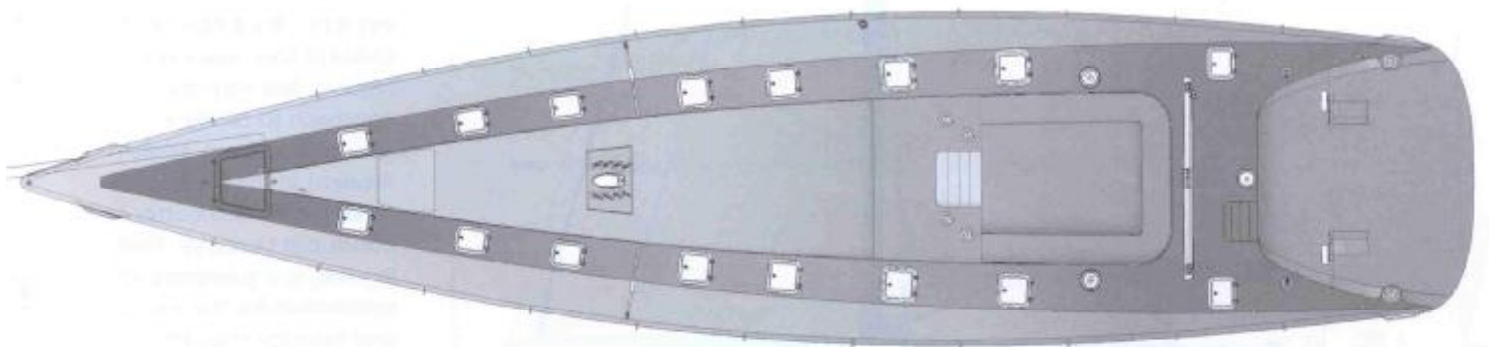


In quest'immagine, un particolare del salone dello sloop visto dalla paratia maestra. In basso, il piano di coperta e, nella pagina a fianco, il layout. Il design degli interni del Latini 85 è imperniato sulla leggerezza e sulla ricerca di nuovi materiali che garantiscano allo stesso tempo lusso e comfort.

Above: A detail of the sloop's saloon seen from the main bulkhead. Bottom: the deck plan and, on the opposite page, the layout. The design of the interiors of the Latini 85 focused on lightness and on the search for new materials guaranteeing luxury as well as comfort.

result is more habitable as we've created an enormous sun deck. The cockpit is larger, too, so that it is very wide and open. Our project keeps things low; you can even sit on the floor in bad weather or big seas."

So, in other words, what Farr Yacht Design is doing is creating a whole new concept of the cruiser-racer with Lazzarini & Pickering's interior and exterior styling. The 85' has a flush deck that makes moving around the deck very easy. There are also big sun deck areas and the cockpit is extraordinarily large. It is multi-purpose with various types of seating – something very much in line with the designers' philosophy. There are no portholes either. The design of the dodger is very innovative too. The interiors, however, are exceptionally light and finished with new materials that will make life comfortable and luxurious for the owner. Attention to detail is the main stamp of luxury to be found aboard and it's there right throughout the entire boat. This design also has a little secret of its own and that is that the tender won't be as small as is typical for craft of



A NEW DESIGN FOR THE MAIN DECK AND THE STERN. THE 85' IMMEDIATELY STANDS OUT FOR CERTAIN STYLISTIC INNOVATIONS

PRESTAZIONI DA RACER E COMODITÀ DA CRUISER. QUESTO IL BINOMIO VINCENTE CHE STA ALLA BASE DEL NUOVO PROGETTO DI FARR.

RACER-LEVEL PERFORMANCE AND CRUISER-LIKE COMFORT. THIS IS THE WINNING COMBINATION IN FARR'S NEW DESIGN

LATINI 85

Lunghezza f.t./LOA

25,70 m

Larghezza/Beam max

5,90 m

Pescaggio/Draught

3-4,60 m

Disl./Displ. 36-41 tons

Sup. velica/Sail area

408 mq

Serb. comb./

Fuel capacity

1200 l

Serb. acqua/Water

capacity 1400 l

Cabine ospiti/

Guest cabins 4

Equipaggio/Crew 4

Progetto/Naval Arch.

Farr Yacht Design

Exterior design

Lazzarini&Pickering/Mariani

Interior design

Lazzarini&Pickering

Design coordination

Vittorio Mariani

Cantiere/Builder

Latini Marine

In questa illustrazione, il piano velico del maxisailer firmato dal cantiere Latini Marine. Il progetto dello sloop è stato realizzato da Bruce Farr, mentre le linee interne ed esterne sono state studiate dai due designer Claudio Lazzarini e Carl Pickering.

Left: an illustration of the sail plan of this maxisailer built by the Latini Marine shipyard. Bruce Farr designed the sloop while Claudio Lazzarini and Carl Pickering were responsible for the interior and exterior lines.

caratterizza l'intera barca, mentre esiste un piccolo segreto in questo progetto. Si tratta dell'idea per il tender, che non sarà più piccolo come in genere accade per le barche di queste dimensioni. «È un nuovo concetto di tender che corrisponde al nostro approccio di riconsiderare ogni elemento in una barca per vivere meglio a bordo», conclude Lazzarini. Una garanzia per l'armatore e uno spunto per chi, pensando a una barca da regata, ancora immagina tragitti scomodi e una ridotta qualità di vita.  this size. "It's a new tender concept too, again very much in line with our approach to taking a new look at every single element in the boat to make life aboard better," concludes Lazzarini. That, in itself, is a guarantee of satisfaction for the owner and food for thought for those who think racers are still uncomfortable and barren. 